



# *Bernardos - Lastras de Cuéllar*





**Distancia** 40,75 km

**Dificultad** media; caminos de pinar con alguna dificultad técnica

**Tiempo aprox.** 3 horas

**Cota mínima** 820 msnm

**Cota máxima** 903 msnm

**Punto de encuentro** BERNARDOS

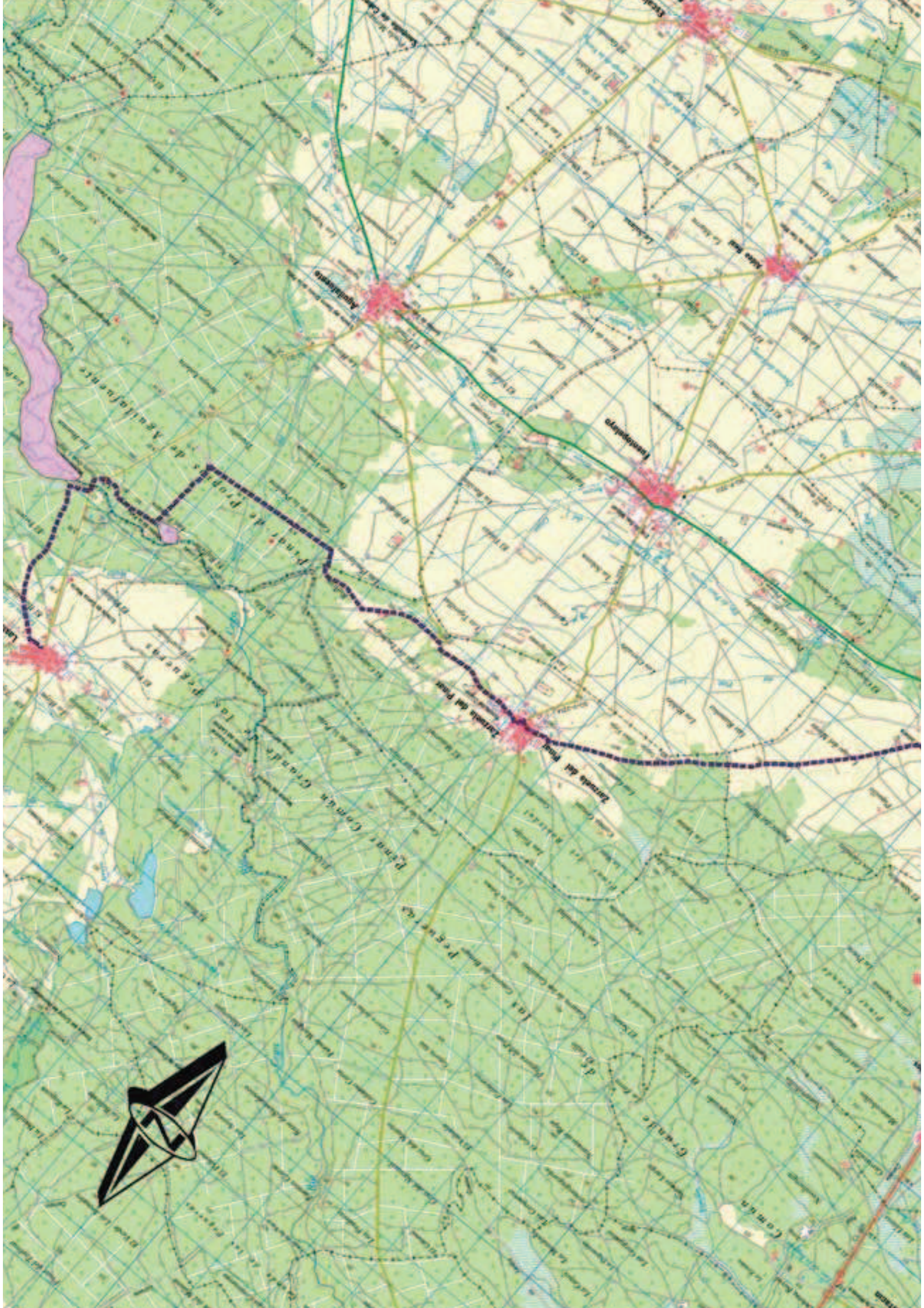
**Lugar de salida** Plaza Mayor

**Lugar de llegada** Área recreativa de LASTRAS DE CUÉLLAR

**LIG.** Meandro abandonado en Constanzana, manantiales en Aguilafuente, valle del Cega en Lastras de Cuéllar

## Rutómetro

Km. 0	_____	Bernardos
Km. 3,40	_____	Constanzana
Km. 8	_____	Ctra. SG-221
Km. 12	_____	Mudrián
Km. 14,50	_____	San Martín
Km. 19,50	_____	Navalmanzano
Km. 25	_____	Cerro y ermita de San Cebrián
Km. 27,50	_____	Zarzuela del Pinar
Km. 29,65	_____	Pista izquierda
Km. 37	_____	Ctra. SG-211
Km. 40,75	_____	Lastras de Cuéllar





### LEYENDA

-  Rutas BTT
-  Lugar de Interés Geológico
-  0 0.5 1 2 3 4 kilómetros

Base Cartográfica © Instituto Geográfico Nacional de España - [www.ign.es](http://www.ign.es)

## Leyenda

El siguiente itinerario tiene un perfil muy llano que se ve roto con la entrada al río Eresma en Constanzana y la subida al cerro de San Cebrián. Sin embargo, el aspecto técnico del recorrido lo presentan los caminos de pinar, caracterizados por densos arenales que presenta en algunas zonas verdaderas bañeras que se ven superadas con un poco de habilidad técnica.

Así pues, comenzamos en la plaza de Bernardos desde sus monolitos de pizarras que llenan toda la plaza haciendo honor a lo más

singular del lugar: las pizarras. Calle abajo llegaremos a la ermita de San Roque, km. 0,5, hoy convertida en sala de exposiciones; cogemos la pista que sale a su izquierda para pasar cerca de una pequeña charca. Llegaremos al final de la pista, km. 2,75, para seguir por la derecha y encontrarnos con el primer contacto con las arenas, para que a doscientos metros comencemos a descender por ellas. Estas arenas fueron depositadas durante los periodos glaciares del cuaternario (últimos 2,5 millones de años) mediante su movilización eólica, es decir, mediante el aire (el mismo que pule las pizarras en Domingo García, ver circular de Bernar-

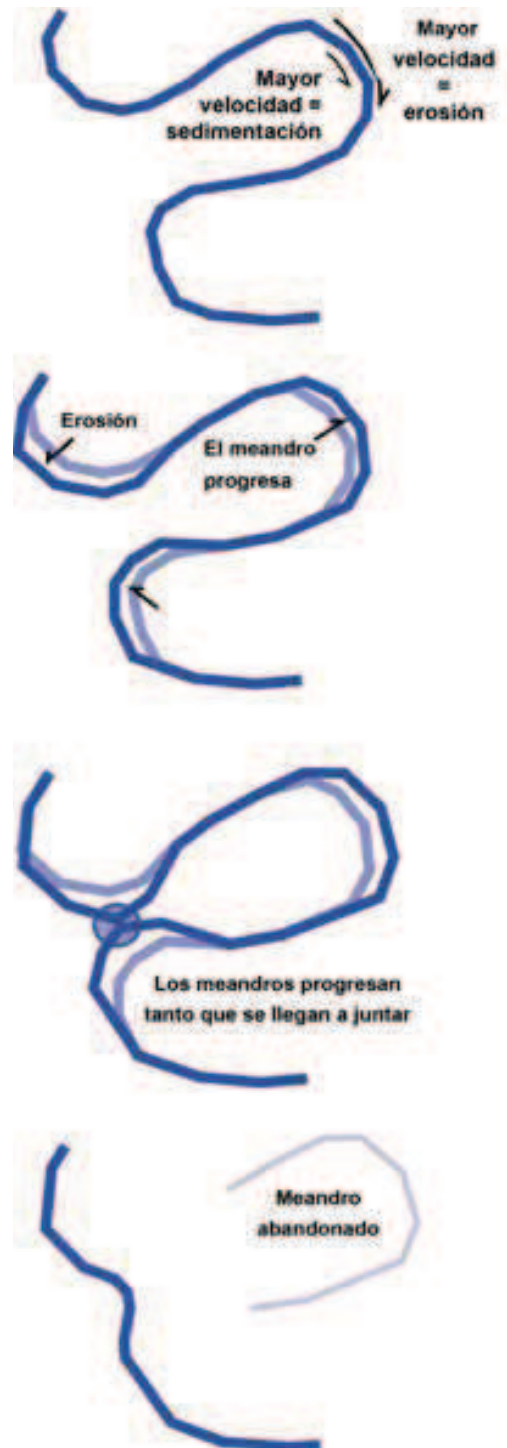
### Areneras en el descenso a Constanzana



dos). Éste, aprovechando periodos fríos y secos (el agua se queda bloqueada en forma de hielo), desplazó y depositó las arenas en forma de mantos eólicos e incluso las removilizó después formando dunas; pero de esto ya iremos hablando; llegamos al puente de madera en la carretera que va a Navas de Oro; llegamos a Constanzana, y cogemos la pista que nos sale a la derecha, km. 3,40, llegando al área recreativa de Constanzana donde se encuentra un refugio y secadero. Si nos adelantamos un poco por detrás de estos edificios veremos el siguiente LIG.

### LUGAR DE INTERÉS GEOLÓGICO

Desde el comienzo de esta ruta estaremos en contacto con los arenales bajo nuestras ruedas y los pinos haciéndonos sombra. En este lugar de Constanzana y en medio del pinar de Bernardos tenemos una vega, con suelo de vega (arenas, arcillas y gravas) que da cobijo a prados, labor y choperas. ¿Qué sucede aquí? Ya hemos visto un par de muestras de ríos meandriformes, pero aquí tenemos un buen ejemplo de meandro abandonado. La forma redondeada del lugar resalta el perfil meandriforme que construyó el río Eresma. Como vemos en las figuras, el río fue desarrollando el meandro hasta que los extremos se juntaron como un lazo de hojaldre. Entonces el agua ya no irá siguiendo toda la curva, sino que atajará por donde se han juntado los extremos, abandonando el meandro. Los meandros evolucionan por erosión de la parte externa de su curva, debido a que el agua posee mayor velocidad y por tanto energía. Por otra parte depositan material en el interior de su curva por disminución de energía.



**Figura 9.**  
Formación de un meandro abandonado

Siguiendo por el camino de la derecha entraremos en una buena pista que nos llevará a Mudrián. Importante seguir toda la pista sin salir por

ninguno de los caminos que nos salen tanto a derecha como a izquierda; cruce de caminos en km. 6,50, seguimos de frente, para llegar a otra pista, km. 7,40; seguimos por la derecha hasta llegar a la SG-221, km. 8.

En este lugar se encuentra el puente del Roble sobre el río Pirón; seguimos carretera dirección Navalmanzano y a doscientos metros nos sale una pista forestal, hoy asfaltada, km. 8,50; seguimos por ella hasta la primera curva donde dejamos el asfalto para coger camino a la derecha, km. 9,30, que nos lleva a Mudrián, km. 12. Por los cuarteles de pinos divididos por amplias calles encontramos coteras de cuarzo, y cantera de arenas feldes-

páticas en el km. 11,20, en camino de Bernardos antes de entrar a Mudrián.

Salimos de Mudrián dirección a San Martín, pero por camino de tierra que sale en el km. 12,50; llegaremos hasta una pista, km. 18,80, y giramos a la izquierda. Entramos en San Martín, km. 14,50, y salimos dirección Navalmanzano por buena pista que nos llevará a unas lagunas antes de subir por el puente de la autovía A-601, Segovia-Valladolid, km.17,75; estas lagunas se encuentran en una nava, paraje deprimido y proclive por tanto a estar encharcado. Por supuesto nos hemos dado cuenta de que este topónimo da nombre al pueblo. Ya hablaremos más a fondo sobre las lagunas de la

Tierra de Pinares en Mudrián

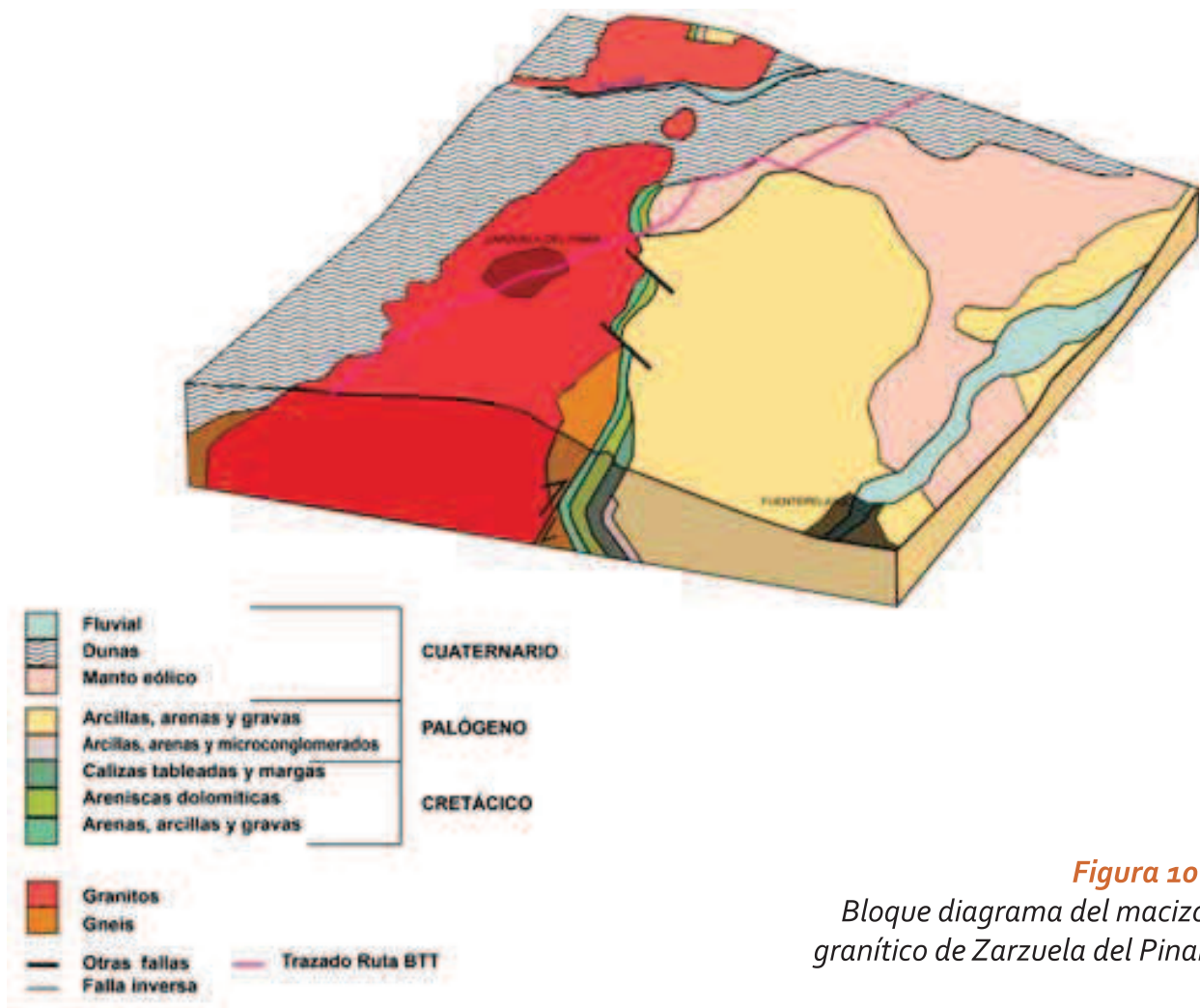


Tierra de Pinares, por ahora descendemos a tomar la carretera antigua para entrar en la localidad de Navalmanzano, km. 19,50.

Llevamos la mitad de recorrido en lo que es una constante de caminos entre pinares, cerrados, que salen a espacios abiertos dominados por cultivo de regadío, las navas. Los pozos existentes tienen de particular que son hechos de fábrica de ladrillo en círculo. Estos pozos superficiales indican la disponibilidad de agua que ofrecían los pinares, y decimos ofrecían porque al tratarse de un acuífero superficial almacenado en las arenas es muy variable y se ve afectado rápidamente por la sobreexplotación y por los periodos de sequías. Este

acuífero se denomina, acuífero de los arenales (por supuesto) y es tristemente famoso por los problemas de arsénico a los que ha dado lugar su sobreexplotación.

Salimos de Navalmanzano por una calle que hay detrás de la iglesia, a cincuenta metros de la plaza, en dirección al cerro ígneo-metamórfico de San Cebrián, es decir, que por un momento abandonamos las arenas para encaramarnos a un maravilloso mirador, no por lo alto sino porque está rodeado de las amplias planicies de los mantos eólicos, la Tierra de Pinares. Por buena pista, en el km. 20,10 nos rompe el llanear para dar comienzo al ascenso al mencionado cerro. Km. 25 Ermita de San Cebrián. Merece



**Figura 10.**  
Bloque diagrama del macizo granítico de Zarzuela del Pinar



## **LUGAR DE INTERÉS GEOLÓGICO**

Las fuentes de Aguilafuente, efectivamente el pueblo toma de estos manantiales su nombre y el culpable de estos manantiales es el mencionado macizo gnéisico-granítico de Zarzuela del Pinar. La elevación de este bloque hace de barrera impermeable y conduce toda el agua de esta zona hacia el noreste, hacia la parte norte de Aguilafuente, entre este pueblo y el valle del río Cega. El área recreativa se encuentra cerca del mencionado río y cuenta con manantiales que hacen brotar toda el agua conducida hacia aquí. El agua se almacena entre las arenas de los pinares, materiales muy permeables y una base de arcillas y arenas menos permeables, que hacen que el agua no profundice mucho más y se desplace sobre ellas. El agua brota donde estas arcillas y arenas salen a la superficie, junto al valle del Cega.

la pena dar una vuelta por los alrededores del cerro para contemplar las buenas panorámicas que nos ofrece. Podemos apreciar las dimensiones de los depósitos de arena y su importancia ecológica y paisajística.

Al km. 25,50, bolos de granito y canteras; no dejaremos los granitos hasta llegar en descenso a Zarzuela del Pinar, km. 27,50. Entramos en el pueblo y tomamos carreteras y camino rural

asfaltado en pésimas condiciones que va a Aguilafuente. Salimos de Zarzuela del Pinar por la ermita de Cristo del Humilladero, km. 28, por el “camino” de la derecha. En el km. 29,65 abandonamos el camino para tomar una buena pista que sale a la izquierda; al km. 31 camino a la derecha que nos lleva a tomar una pista larguísima, km. 32,30; una vez más entre cuarteles de pinos con amplias avenidas como cortafuegos para llegar al km. 34,75, donde

## **LUGAR DE INTERÉS GEOLÓGICO**

Podemos desviarnos por un camino a la derecha al poco de cruzar el puente sobre el Cega para llegar a una zona de descanso y recreo. De este modo nos acercamos a un nuevo LIG de la provincia, y es que en esta zona de nuevo nos encontramos con un río meandriforme, en este caso el Cega. Lo especial de este valle es que aquí el Cega discurre a su antojo por entre las fácilmente movibles arenas eólicas, esto propicia que cree bancos de arena que pueden llegar a bloquear el paso del río, que toma otro camino cuando esto sucede, tiene en esta zona un discurso “variable”. Podemos ver, si nos acercamos al río, pasada la zona de descanso (mejor descabalgemos para esto) algún canal abandonado debido a esa variabilidad del río. Además estas acumulaciones de arenas y depósitos del río, crean vados o zonas de escasa profundidad muy habituales en este paraje.

hay un desvío a la izquierda que nos lleva al área recreativa de Las Fuentes.

Llegados al km. 36, si tomamos el camino a la izquierda nos encontramos Las Fuentes a menos de medio kilómetro, sin embargo tomamos el camino de la derecha que en un kilómetro nos lleva a la carretera SG-211, km. 37; cruzamos el puente sobre el río Cega y cogemos una estrecha carretera dirección Cantalejo, que abandonaremos a los trescientos metros por un camino que nos sale a la izquierda. Nos pasa que las entradas y salidas de estos caminos, es donde presentan mayor dificultad para el dominio de la BTT, debido a los grandes bancos de arena.

Si hemos decidido acercarnos al Lu-

gar de Interés Geológico del río Cega (ver cuadro), para retomar la ruta podemos volver sobre nuestros pasos y coger la carretera de Cantalejo, o bien seguir por la pista junto al Cega y salir a la izquierda a esa misma carretera de Cantalejo. Si seguimos esta última opción, debemos circular por la carretera hacia la izquierda unos 400 metros, para coger las rodadas correctas hacia la derecha. Por el camino señalado llegamos a Lastras de Cuéllar, km. 40,75; bordeamos las casas para llegar a un parque infantil. Junto a ese parque una fachada de una casa de Lastras realizada con la llamada piedra “calavera”, debido a sus muchas oquedades, será más habitual de nuestra ruta circular por Fuentidueña, ya hablaremos de ella.

### Pedaleando por la Tierra de Pinares

