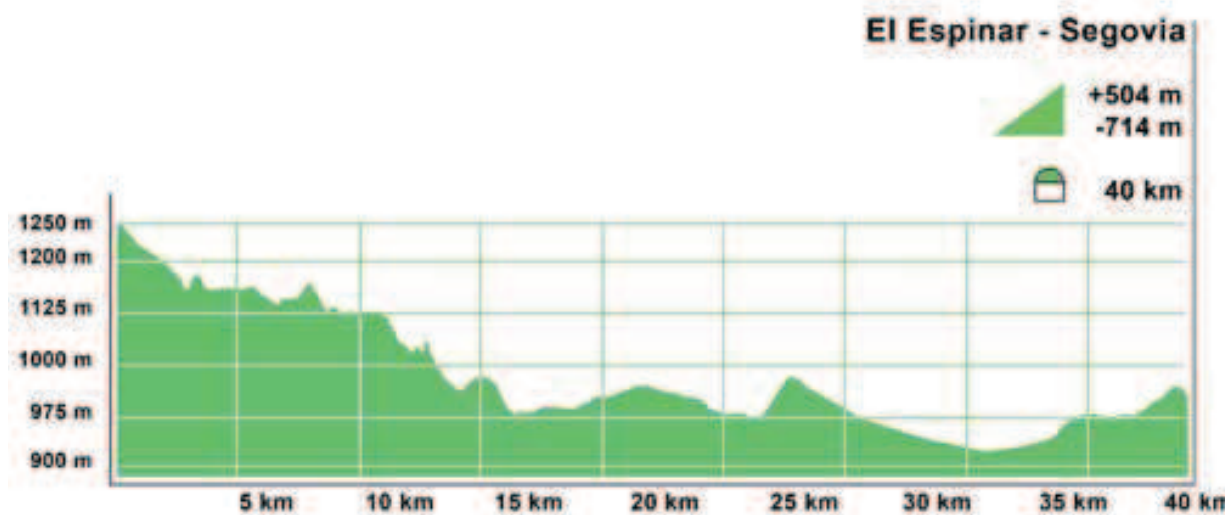




El Espinar - Segovia





Distancia 40 km

Tiempo 3 horas

Cota máxima 1193 msnm

Cota mínima 923 msnm

Dificultad media; zona técnica entre los kilómetros 7 y 9; descensos fuertes

Punto de encuentro EL ESPINAR

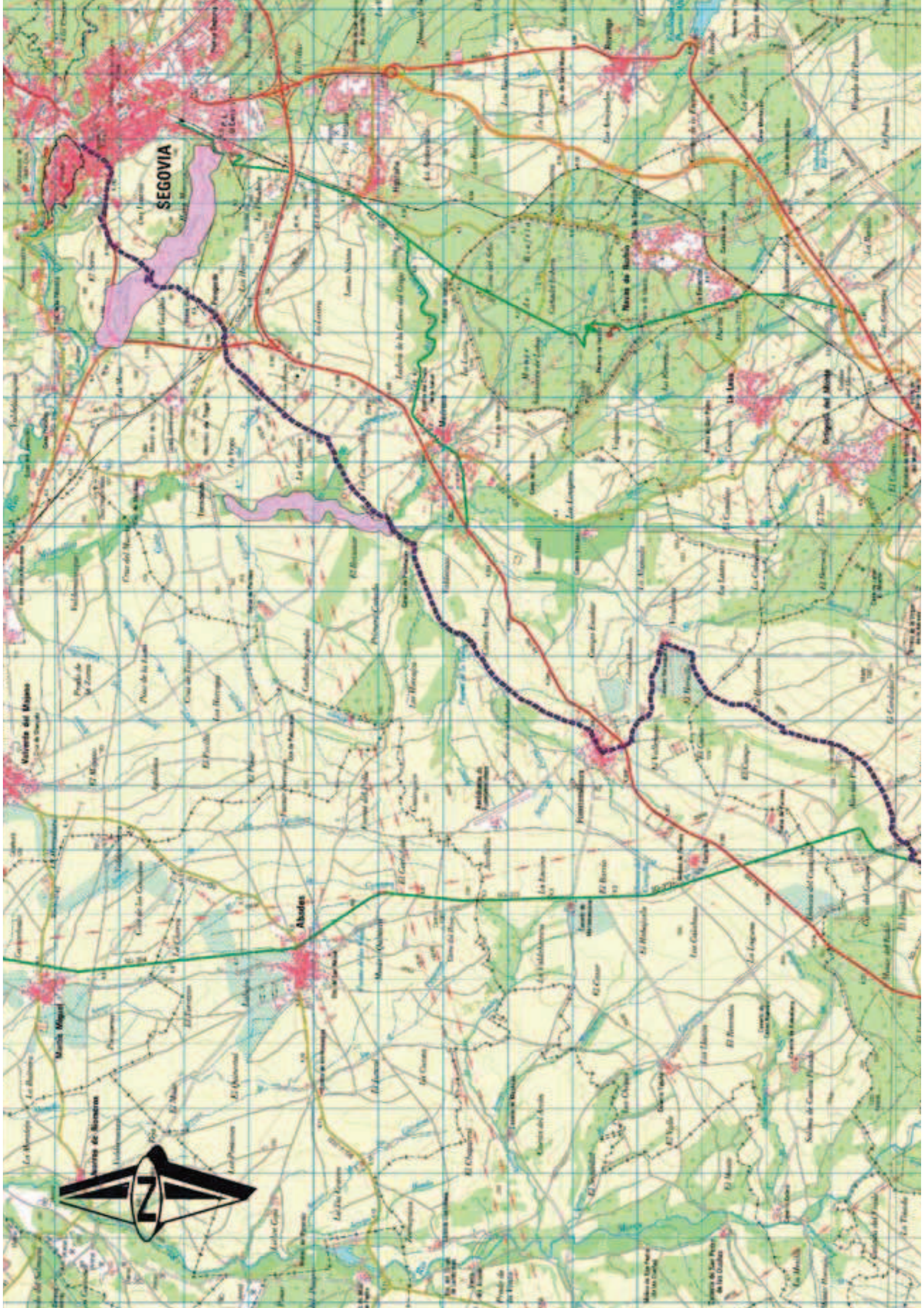
Lugar de salida Plaza del Ayuntamiento de El Espinar

Lugar de llegada Plaza del Azoguejo, SEGOVIA

LIG. Cabeza Hermosa en El Espinar; Montes Isla de los Calocos; Caleros de Vegas de Matute; Pliegue en rodilla de Valdeprados; Valle del río Frío y del Milanillos; Valle de Tejadilla.

Rutómetro

Km. 0	_____	Plaza del Ayuntamiento de El Espinar
Km. 8	_____	Ermita de Nuestra Señora de La Losa
Km. 11,75	_____	Caleros del Zancao en Vegas de Matute
Km. 12,50	_____	Vegas de Matute
Km. 14,80	_____	Puente sobre el río Moros
Km. 16	_____	Valdeprados
Km. 23, 50	_____	Valsequilla
Km. 25,75	_____	Fuentemilanos
Km. 30,30	_____	Caserío de Paredones
Km. 35	_____	Ctra. N-110
Km. 35,75	_____	Perogordo
Km. 40	_____	Azoguejo, Segovia



SEGOVIA

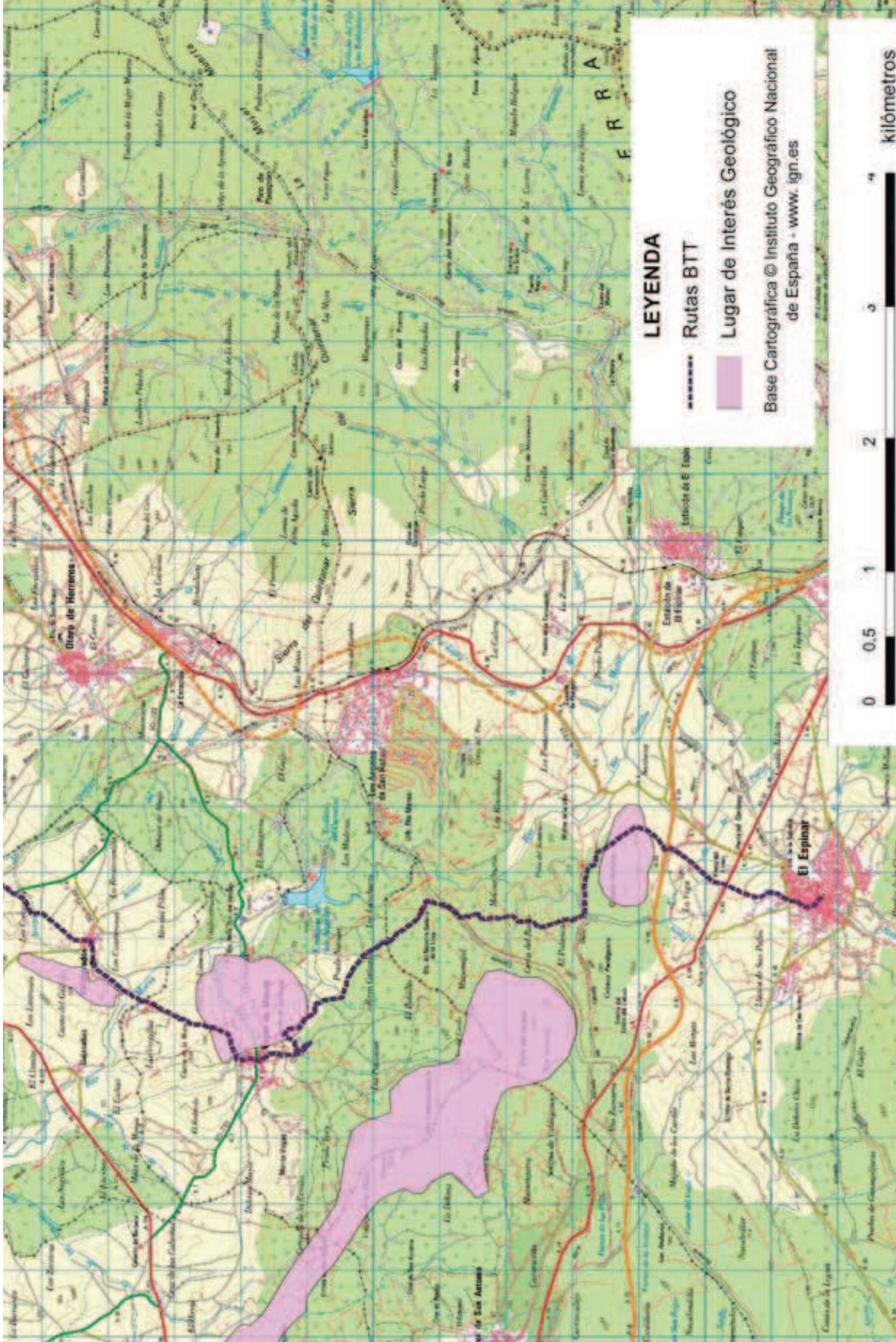
Abades



Abades de Berruena

Municipio del Marquesado

Municipio de Segovia



LEYENDA

----- Rutas BTT

■ Lugar de Interés Geológico

Base Cartográfica © Instituto Geográfico Nacional de España - www.ign.es



Leyenda

El primer itinerario que presentamos contiene un cúmulo de elementos técnicos que lo hacen muy atractivo para el amante de la BTT, que además podrá disfrutar del contraste de sus paisajes. El recorrido tiene dos partes bien diferenciadas: la primera de ellas es el descenso de El Espinar a Valdeprados con varios tramos de fuerte pendiente y técnicos, y una segunda que lleva a Segovia llaneando entre sotos y valles; los afluentes del Eresma, el río Milanillos, el río Frío o el arroyo Tejadilla dibujan un paisaje muy atractivo.

Comenzamos en la plaza de El Espinar, junto a la imponente sillería de granito de la iglesia de San Eutropio, en la que su espectacular labor de cantería nos da la salida. Desde la plaza de la Constitución, subiremos por la calle de San Roque hasta llegar a una pequeña rotonda donde giraremos hacia la izquierda en dirección al Campo Santo, para tomar el camino que sale a la derecha. Al primer kilómetro nos encontraremos un pilón que todavía conserva la anilla para atar al burro.

LUGAR DE INTERÉS GEOLÓGICO

Desde que estamos pedaleando por tierra, podemos ver el primer Lugar de Interés Geológico (LIG) de esta ruta; se trata de un grupo de cerros aislados "montes isla" y redondeados "cabezas" que destacan sobre el relieve más plano que les rodea. Descendemos, antes de llegar a estos LIG, buscando cruzar por pasos subterráneos la N-VI y la AP-6; justo tras superar esta última observaremos y sentiremos en nuestras piernas estos LIG: primero el de Cabeza Hermosa (ver dibujo), seguida a ella Cabeza Perdiguera y el de mayor altura el monte del Caloco. Las rocas que componen estos cerros, más resistentes que las que los rodean, y las fracturas (fallas) que los aíslan y elevan, son los factores responsables de que tengamos que esforzarnos un poquito en subir o disfrutar de sus redondeadas pendientes bajando. Un enjambre de diques de cuarzo y de pórfidos graníticos¹ en el caso de Cabeza Hermosa, o gneises blanquecinos (leucogneises) de origen granítico muy resistentes en el caso de Perdiguera o el Caloco, hacen destacar estos cerros en nuestra ruta.

El camino entre vallado de piedras nos lleva al arroyo de la Tejera, km. 5; aquí, antes de girar a la derecha en dirección a la ermita de Nuestra Señora de La Losa podemos ver al arro-

yo discurrir entre Cabeza Hermosa a nuestra espalda y Cabeza Perdiguera al frente. Ya hacia la ermita, por un terreno técnico, los pedales transcurren por el espacio que deja la orogra-

¹ Ver glosario, página 143.

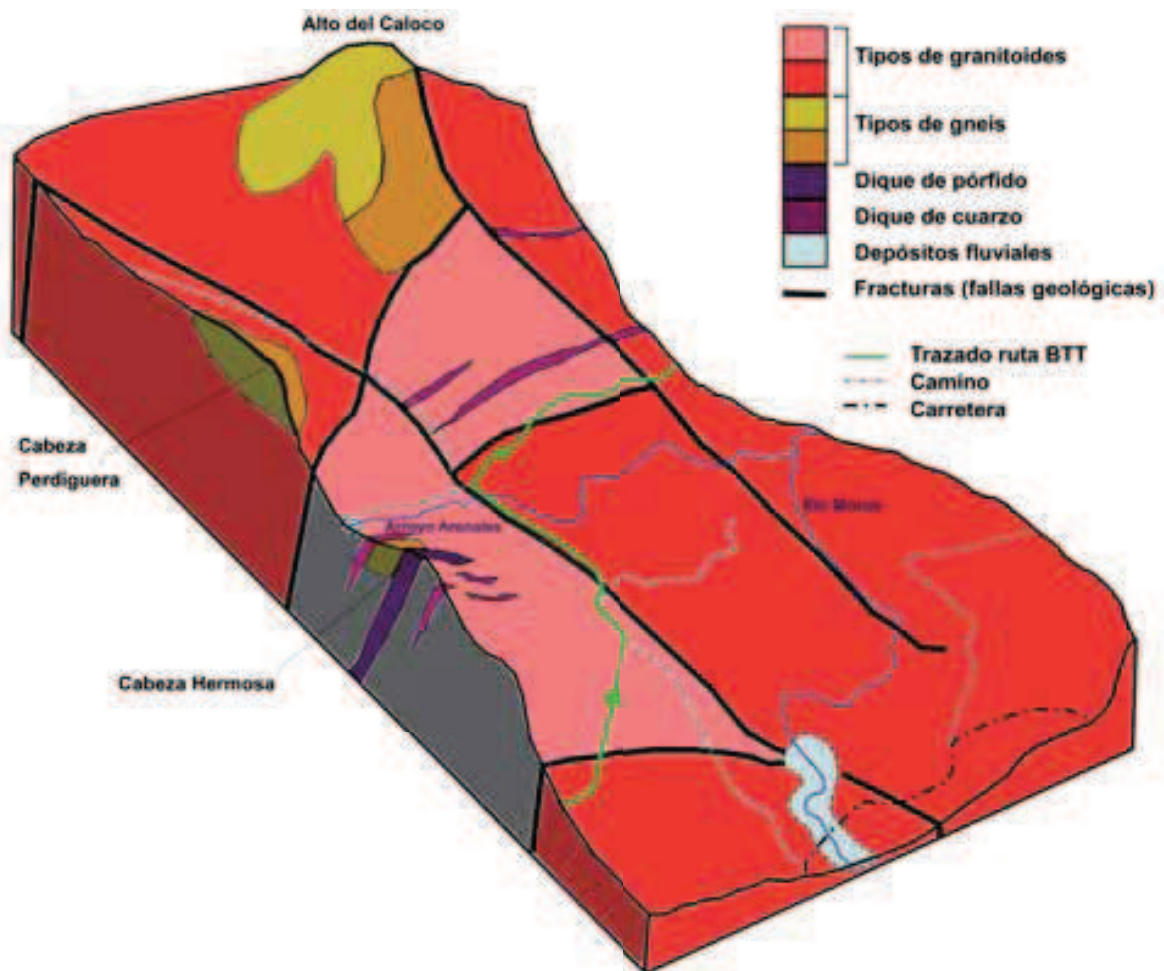


Figura 2.
Bloque diagrama de la estructura de las Cabezas de El Espinar

fía entre los Calocos y el cerro de la Rinconada, una prolongación resistente de la sierra debida a sendos diques de cuarzo; llegamos a la ermita de Nuestra Señora de La Losa, km. 8, llamada así seguramente por estar levantada sobre una gran losa o lanchar granítico. Unos buenos ejemplos de lanchares y su explicación geológica los veremos en la ruta circular en Valsaín. Comenzaremos a descender hacia Vegas de Matute. En el km. 9 cruce de caminos, dejamos el campo de golf a la derecha y continuamos sin dejar el camino hasta llegar a los depósitos de agua de Vegas, llegando a la altura del depósito nuevo, repe-

cho a la izquierda para seguir camino al depósito viejo, la vista del pueblo es digna de ver; en el depósito viejo seguimos camino hasta alcanzar una pista para bajar por la zona del Zancao donde se encuentran los hornos de cal de Vegas de Matute.

Hornos de cal del Zancao



LUGAR DE INTERÉS GEOLÓGICO

A lo largo de nuestro descenso hacia Vegas de Matute, observamos a nuestra derecha una suave depresión en forma de cubeta, plagada de campos de cultivo. El terreno se eleva hacia Vegas que lo vemos al fondo, hacia el río Moros a la derecha del pueblo según estamos mirando, hacia la sierra y hacia nosotros. El motivo de que se eleve en todas las direcciones y forme esa cubeta, es que las rocas de este lugar han sido plegadas en dos direcciones diferentes: la dirección que marca la alineación de los Calocos N140°E (desde el norte 140° al este) y por otra parte la dirección general de la sierra de Guadarrama N30°E, aproximadamente perpendicular a la primera. La conexión de ambos plegamientos da lugar a este valle en forma de cubeta, típica de este tipo de superposición de plegamientos.



LUGAR DE INTERÉS GEOLÓGICO

Desde que nos hemos desviado por los depósitos, vemos a nuestra derecha los restos de antiguos hornos de cal recuperados magníficamente junto al arroyo del Zancao. Para ver el parque de los hornos nos tendremos que desviar de nuestra ruta, pero son unos pocos metros que merecen la pena. En estos hornos se ha “cocido” la piedra caliza de las lastras que rodean el pueblo para producir la cal, un importante material de construcción, tan importante que de estos hornos salió parte de la cal para las obras del Monasterio de El Escorial. Un buen ejemplo de la importancia de poner en valor nuestro patrimonio geológico y minero.

Vegas de Matute, km. 12,50, lo atravesamos por completo y salimos por el camino de la derecha de la iglesia de Santo Tomás de Canterbury; tres caminos a la izquierda dejando a la derecha los restos de la ermita del Rosario, km. 13, para coronar en una magnífica panorámica, km. 13,50; descenso fuerte para llegar al río Moros

a pocos metros del desfiladero de la risca de Valdeprados, otro LIG singular de la provincia pero sin acceso en bicicleta. **Valdeprados, km. 16**, cruzamos la localidad para salir por las antiguas escuelas.

En el km. 17 cogemos un camino a la derecha para salir a la SG-723; por la

LUGAR DE INTERÉS GEOLÓGICO

Nada más pasar las antiguas escuelas, actual Ayuntamiento, comenzamos a observar a la izquierda y a lo lejos cómo asoman unas crestas de piedra. Esto se debe a que el bloque de la risca, de gneis y granito (como las rocas de la sierra) se ha levantado entre las Vegas y Valdeprados plegando las calizas que tenía por encima como se ve en la figura. Al plegarse se debilita en la parte plegada y se erosiona formando las crestas que vemos, las cuales son una parte de ese pliegue en rodilla que se puede ver en la figura, otro LIG de la provincia.

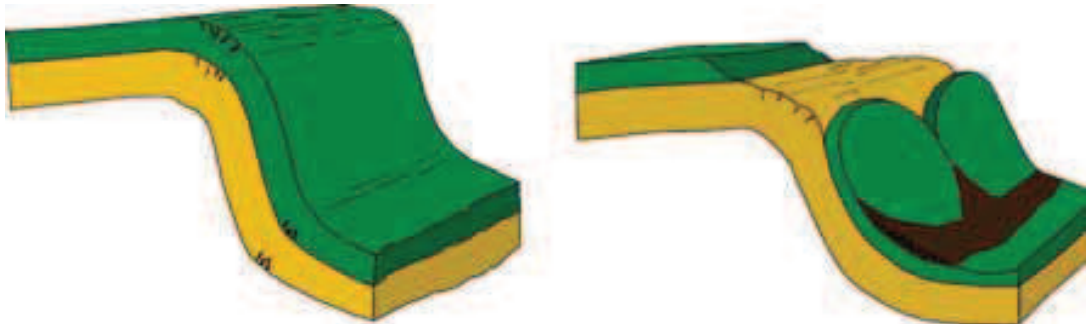


Figura 3.
Esquema del pliegue en rodilla

Crestas del pliegue en rodilla de Valdeprados



carretera solo unos 200 metros para coger un camino a la derecha. En el km. 18 dejamos a la derecha una cruz de grandes dimensiones. Por este camino de la cruz y por el siguiente cruce, salen sendos caminos que llevan a Otero de Herreros donde tenemos el más importante patrimonio minero de la provincia, el cerro de los Almadenes, actualmente en estudio. Pero no nos desviamos hacia Otero y seguimos por buena pista para llegar a los barriales, km. 20. En km. 21 cruce de caminos, primero derecha e inmediatamente después izquierda para llegar al caserío de Valsequilla, km. 23,50. Tomamos el camino de la izquierda para subir a Fuentemilanos.

Fuentemilanos, km. 25,75; cruzamos por la calle principal para salir por la ermita del Santo Cristo del Consuelo que va a dar al lugar de los Paredones, km. 30,30 por el cordel de las Tabladillas; una vez en la casa de labor tomamos el camino a la izquier-

da y sin llegar a entrar en la finca, tomamos el camino de la derecha para continuar el pedaleo por el cordel de los Paredones; en los 200 metros siguientes se dan cita el río Milanillos y el río Frío por lo que en días de lluvias abundantes o crecidas de los mismos, nos veremos obligados a girar a la derecha en la misma casa de labor o en el km. 31,35, para llegar a Madrona y poder recuperar el pedaleo de nuestra ruta por el camino del cementerio.

Siempre en el cordel de los Paredones dirimiremos entre varios cruces de caminos hasta llegar a Perogordo: en km. 32,75 giro a la izquierda y en el 33 a la derecha, para cruzar la N-110 en el km. 34. Dejamos a nuestra izquierda dos llamativos cerros, el primero de ellos Montón de Trigo y el segundo Montón de Paja, también son LIG, pero dejaremos su curiosa historia para el itinerario que nos lleva a Bernardos.

Cruzando por el río Milanillos



LUGAR DE INTERÉS GEOLÓGICO

Descendemos acompañados del arroyo del Parral en dirección al caserío de Paredones, al cruzar el caserío nos encontramos con la confluencia de los ríos Frío y Milanillos en un valle plano. La escasa pendiente hace que el curso del río Milanillos, tras recibir las aguas del río Frío, comience a divagar por las arenas y arcillas realizando un pronunciado curvado que se denomina meandro. Veremos otros buenos ejemplos de estos meandros en otros ríos de la provincia como el Eresma y el Cega, pero antes de acabar esta ruta observaremos como cambia el paisaje entre este LIG y el siguiente en el arroyo Tejadilla, todo ello condicionado por la geología.

En **Perogordo**, km. 35,75, rozamos la Vía Verde que tomaremos en el siguiente itinerario y pedaleamos dirección a Segovia por el valle de Tejadilla.

Puente sobre el arroyo Tejadilla, km. 37 y al 37,75 la Residencia Asistida; podemos seguir la carretera o cruzarla para tomar un camino que nos lleva al Camino Natural que comienza en los Altos de la Piedad; entramos en la ciudad por la avenida Fernández Ladreda buscando llegar a la plaza del Azoguejo, bajo los arbotantes de otra

imponente y antigua sillería de granito: el Acueducto de **Segovia**, km. 40.

Un itinerario muy atractivo, interesante para los amantes de la BTT y de la Geología. Caminos y pistas, cordales y sendas, vadeo de ríos y arroyos; montes isla de los Calocos, caleros de Vegas de Matute y cerca la risca de Valdeprados, barriales, los cerros testigos de Montón de Trigo y Montón de Paja, valle de Tejadilla... y como meta el Acueducto.

² Ver glosario, página 143.

LUGAR DE INTERÉS GEOLÓGICO

El arroyo de Tejadilla se encaja fuertemente en las calizas y areniscas carbonáticas², creando un valle totalmente distinto al que hemos visto formado por el río Frío y el río Milanillos a la altura de Madrona. Las rocas que ha tenido que atravesar el arroyo Tejadilla en su descenso hacia el río Eresma, tienen mayor competencia comparadas con las arenas y arcillas que atravesaba el río Milanillos. Eso hace que el Tejadilla que ahora cruzamos, esté más encajado y nos brinde un magnífico cañón que disfrutar en nuestro pedaleo. Este encajamiento propició que este valle y sus numerosas cuevas y abrigos fueran un magnífico refugio para hienas, rinocerontes y caballos durante las frías glaciaciones. Concretamente se han encontrado fósiles en este lugar de hace unos 80.000 años.