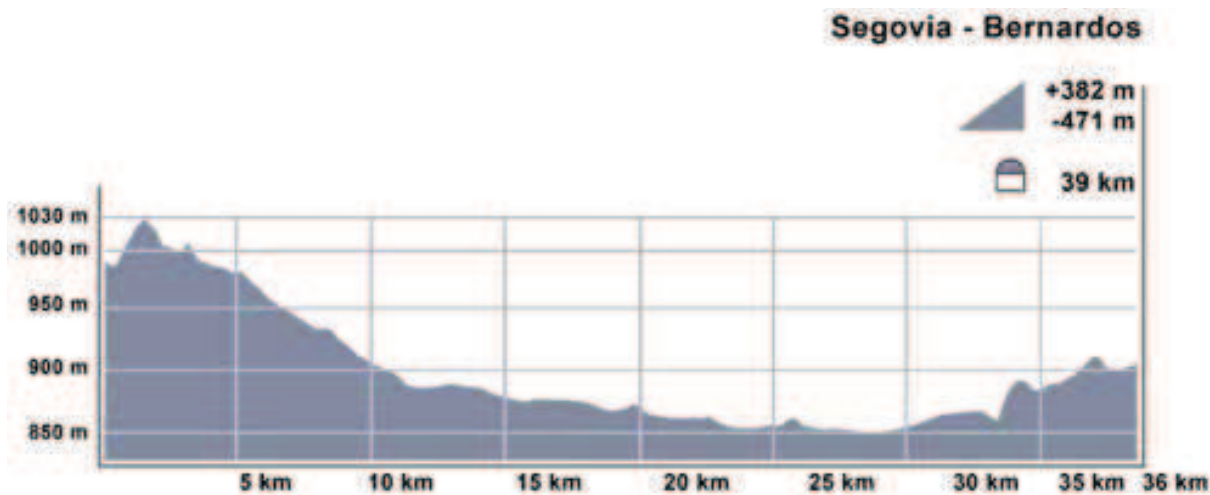




# *Segovia - Bernardos*





**Distancia** 39 km

**Dificultad** baja

**Tiempo aprox.** 3 horas

**Cota mínima** 846 msnm

**Cota máxima** 1024 msnm

**Punto de encuentro** SEGOVIA

**Lugar de salida** Plaza del Azoguejo en Segovia

**Lugar de llegada** Plaza del Ayuntamiento en BERNARDOS

**LIG.** Cerros del Montón de Trigo y Montón de Paja en Segovia, sistema de terrazas del Eresma en Valverde del Majano, meandros del Eresma, cerro del Tormejón

## Rutómetro

**Km. 0** — Plaza del Azoguejo. Segovia

**Km. 1,85** — FFCC de Segovia

**Km. 2,75** — Vía Verde

**Km. 5,75** — Perogordo

**Km. 7,50** — Montón de Trigo - Montón de Paja

**Km. 11** — Ermita de la Aparecida

**Km. 15** — Hontanares de Eresma

**Km. 19,25** — Ermita de Nuestra Señora de las Vegas

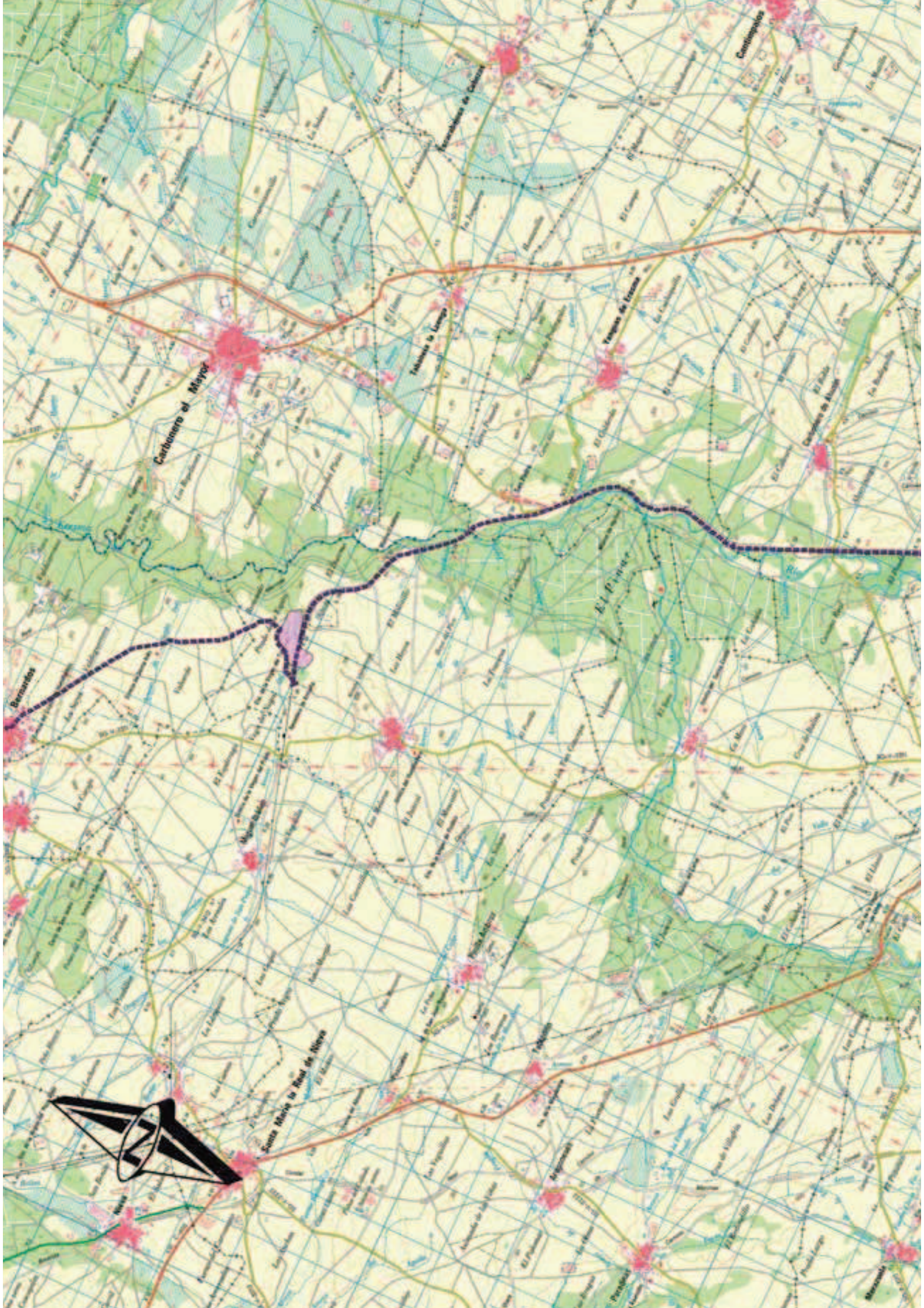
**Km. 21,75** — Apeadero de Carbonero de Ahusín

**Km. 27,75** — San Pedro de Caldas

**Km. 32,75** — Antigua Tejera; salida de la Vía Verde

**Km. 39** — Bernardos





Caribonero el Mayor

Armenia la Nueva

Tomas de Arce

El Pinar

Santa Maria la Real de Nariño







**LEYENDA**

- Rutas BTT
- Lugar de Interés Geológico

Base Cartográfica © Instituto Geográfico Nacional de España - [www.ign.es](http://www.ign.es)



Itinerario Lineal Segovia - Bernardos



## Leyenda

Este itinerario es el más fácil que presentamos, eminentemente llano, se ve alterado a su paso por el Tormejón; recorre gran parte de la vía férrea Segovia – Medina del Campo inaugurada en 1884, cerrada en 1993 y habilitada como Vía Verde en la actualidad.

Comenzamos a dar pedales en la plaza del Azoguejo, bajo los arbotantes del Acueducto; queremos pedalear de los bloques de granito a las lajas de las pizarras en Bernardos. Por tanto, pedales por la avenida Fernández Ladreda a dar al Paseo Nuevo, Ezequiel González, Conde Sepúlveda dirección al barrio del Puente Hierro donde tomaremos la Vía Verde.

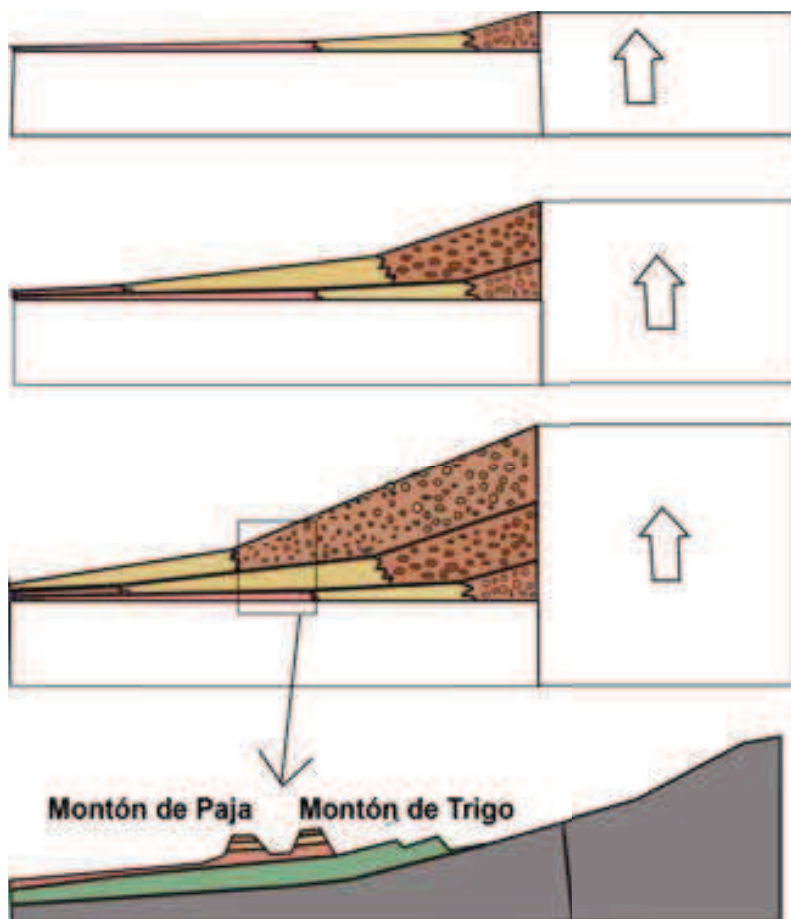
Bajo el puente hierro, km. 2,75, iniciamos la Vía Verde. Nos recibe una trinchera excavada en rocas metamórficas, en

este caso gneises. Vemos unos bloques de hormigón actuando como contención de tierras, están situados justo en zonas de fractura del gneis. En estas zonas el gneis está triturado y puede deslizarse y afectar a la vía, por eso son necesarios los estudios geológicos en todas las obras de infraestructura. Continuamos viendo los gneis unos metros, pero enseguida vemos demostrada en el campo la historia del zócalo y la cobertera que contábamos en la introducción. Aparece una llamativa arenera en el km. 3,75, si miramos a la derecha de la vía vemos los gneises que claramente se sitúan en una cota inferior que estas arenas y las areniscas sobre las que se excavó el túnel de Perogordo.

En el km. 4,30 un mirador del valle de Tejadilla del que ya hemos hablado en una ruta anterior; antes de llegar a **Perogordo**, nos podemos encontrar los restos de un paso a nivel de cuya caseta todavía se encuentra algún cascote. En el km. 5,85 pasamos junto a Perogordo, saliendo dirección de la cárcel y paralelos a la nueva vía de alta velocidad. ¡Cómo han cambiado los tiempos!

### LUGAR DE INTERÉS GEOLÓGICO

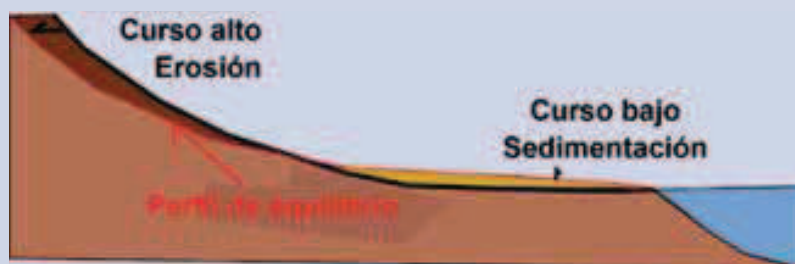
En el km. 7,75 damos pedales cerca de los cerros testigo de Montón de Paja y Montón de Trigo. Efectivamente son cerros, no hay duda, pero ¿Por qué testigos? Pues porque son testigo de hasta donde llegaron los depósitos de materiales que iban siendo erosionados, desde la cercana sierra cuando ésta se estaba elevando. Sólo estos cerros y algún otro más de menor entidad han sobrevivido a la erosión de los actuales ríos. ¿Existe un mejor motivo para que sean LIG? ¿A los testigos de otros tiempos hay que protegerlos! El motivo de su nombre es claro, parecen montones de trigo y de paja. Pero era demasiado trigo y demasiada paja para un solo hombre, por eso según cuenta la leyenda el cielo castigó tal avaricia y los convirtió en tierra. Nosotros ahora sabemos la verdad geológica, pero cuidado con la avaricia que la cárcel está aquí cerca.



Llegamos a la ermita de la Aparecida, km. 11, y por Vía Verde salimos dirección al polígono de Valverde; pasamos por debajo de la vía férrea por un paso estrecho y a partir del km. 12 nos adentramos en el valle del Eresma para empezar a ver restos de la antigua vía del ferrocarril.

**Figura 6.**  
Esquema del origen de los materiales de los cerros testigos.

## LUGAR DE INTERÉS GEOLÓGICO



**Figura 7.**  
Perfil de un río

Cuando se produce una elevación como la que hemos contado en la introducción que dio lugar a la sierra, inmediatamente comienza a erosionarse debido a la energía que la pendiente le confiere a las aguas. La evolución de esas aguas corrientes (ríos o arroyos) tiende a rebajar esas pendientes fuertes y por otra parte a depositar sedimentos sobre las muy suaves aguas abajo, como se puede ver en la figura. El río buscará el equilibrio que le asegure la mejor eficacia en el transporte, equilibrio que, por otra parte, le será difícil conseguir debido a que a lo largo de miles o incluso millones de años se ve afectado por variaciones del caudal (clima), por las diferentes rocas que tenga que atravesar, evolución de las elevaciones (reactivación de pendientes) o variaciones en el nivel del mar.

## LUGAR DE INTERÉS GEOLÓGICO (Continuación)

El polígono industrial Nicomedes García se asienta, en parte, sobre terrazas fluviales del río Eresma. Las terrazas fluviales son escalones que el río va dejando colgados según va encajándose en su valle. En esta zona podemos ver, antes de cruzar el río Eresma, alguno de esos escalones, característica morfológica de las terrazas fluviales. Estos escalones nos van a permitir conocer las distintas etapas por las que pasó el Eresma en busca de su equilibrio. El río excavó un valle buscando ese equilibrio, un cambio de clima hace que deposite sedimentos (arenas, arcillas y gravas) en su valle, posteriormente cambia la tendencia otra vez y se encaja el río en estos sedimentos creando un escalón. Si de nuevo la evolución del río sufre un cambio, éste puede volver a depositar nuevos sedimentos y volver a excavarlos creando nuevos escalones. Entre el kilómetro 11 y el 12 tenemos un pequeño tramo de carretera, nada más iniciarlo en sus taludes vemos algún que otro canto rodado que forma parte de los depósitos de sus terrazas.



**Figura 8.**  
*Dibujo de las terrazas y meandros del río Eresma*

## LUGAR DE INTERÉS GEOLÓGICO

En la ruta que nos llevaba a Segovia desde El Espinar ya observamos al río Milanillos discurrir formando meandros. El río Eresma se comporta en este tramo de igual manera. Concretamente en este tramo entre Hontanares de Eresma y Los Huertos es especialmente significativo. Ya hemos visto cómo al evolucionar un río éste va perdiendo pendiente. Esta disminución de pendiente, unido a sedimentos de fácil erosión, hace que el agua no circule tan fácilmente en línea recta sino que busca cualquier camino, lo que hace que se llegue a mover en trayectorias curvas, los meandros. Estos meandros dotan al río de un poder erosivo a lo ancho, lo que le permite ensanchar sus valles.



Llegamos a **Hontanares de Eresma**, km. 15, paralelos al Camino Natural de Segovia. En el km. 16,15 lo que

queda del aparcadero de Hontanares; y a partir de aquí largas rectas que contrastan con la sinuosidad de

### **LUGAR DE INTERÉS GEOLÓGICO**

Recién abandonada la Vía Verde podemos observar el cerro del Tormejón desde una nueva perspectiva, que nos va a permitir descubrir algún secreto geológico de este cerro. Podemos observar que las calizas tienen aquí forma de un amplio canal, dobladas con la abertura hacia arriba (lo vemos en la imagen). Se trata de un pliegue sinclinal (explicación de los pliegues en glosario 5), y concretamente de un sinclinal colgado, pues debido a la erosión este plegamiento que recuerda más a un valle, se encuentra sin embargo formando un cerro. Bueno en realidad dos cerros pues el arroyo del Tormejón lo divide en dos, uno a cada lado de la Vía Verde. Estos cerros con estas características se denominan muelas, debido a su forma que recuerda a esas piezas dentales.

Pliegue sinclinal que forma el cerro del Tormejón





los meandros del río Eresma; pedales junto al río que se acerca y se aleja llegando a verlo entre los chopos, pues a lo largo de la vega nos encontraremos un buen número de cuarteles de chopo, unos en ciernes y otros apilados.

En el km. 18,35 cruce de caminos, izquierda a **Valverde del Majano** y a la derecha a **Los Huertos**; en el 19,25 pasamos pedaleando junto a la ermita de Nuestra Señora de las Vegas en la misma ladera; en este punto nos entra de Los Huertos el Camino de Santiago que nos acompaña durante 3 km., hasta el antiguo apeadero de **Carbonero de Ahusín**, km. 21,75; una zona de descanso con mesa y bancos, la Vía Verde se encuentra perfectamente equipada.

En el km. 22,25 pasamos por el segundo túnel de la Vía Verde, y llegamos a un cruce de caminos. Si tomamos el de la izquierda llegaremos a **Añe** por la vega del río Moros, y si tomamos el de la derecha llegaremos a **Yanguas de Eresma**.

Aquí podremos hacer una variante llegando hasta el Soto de Añe y tomando un camino que nos sale a la derecha hasta llegar a **Armuña**, donde cruzaremos la localidad para bajar al Tormejón.

Sin hacer variante, seguimos por la Vía Verde y llegamos sin apenas esfuerzo a San Pedro de Caldas, antiguo

aparcadero de Yanguas de Eresma y Carbonero el Mayor, km. 27,75; en el km. 29,50 la zona de Los Casares donde hubo una antigua villa romana; a partir del km. 30 comenzamos a divisar la ermita del Tormejón asentada en un cerro de roca sedimentaria. En el km. 32,75 antigua Tejera de Armuña, donde abandonamos la Vía Verde para tomar dirección a **Bernardos**.

Descendemos por el arroyo del Tormejón que viene de **Miguel Ibáñez** y nos disponemos a subir al cerro para tomar el camino poco marcado que nos sale a la izquierda junto a varias retamas, km.33,75; seguimos para comprobar que nuestra rueda ha dejado las arenas y arcillas, y gira por pizarras y cuarzos; el color del terreno ha cambiado bruscamente; al km. 34,75 pista que nos lleva a Bernardos; pasamos junto a los restos de la ermita de Santa Inés, km. 34,75.

Llegamos a **Bernardos** después de haber entrado por la calle de Carbonero a dar a la calle del Dr. Cubero, y por la derecha a la plaza del Ayuntamiento, coronada por dos bloques de pizarra, estamos en territorio pizarrero, pero ya hemos llegado y mejor dejamos el mundo de la pizarra para nuestra ruta circular por los alrededores de Bernardos. Tenemos **39 km.** en las piernas y no hemos conocido una cuesta; itinerario de suave recorrido que tan sólo se ha visto alterado por un “repechito” junto al Tormejón.



Plaza de Bernardos