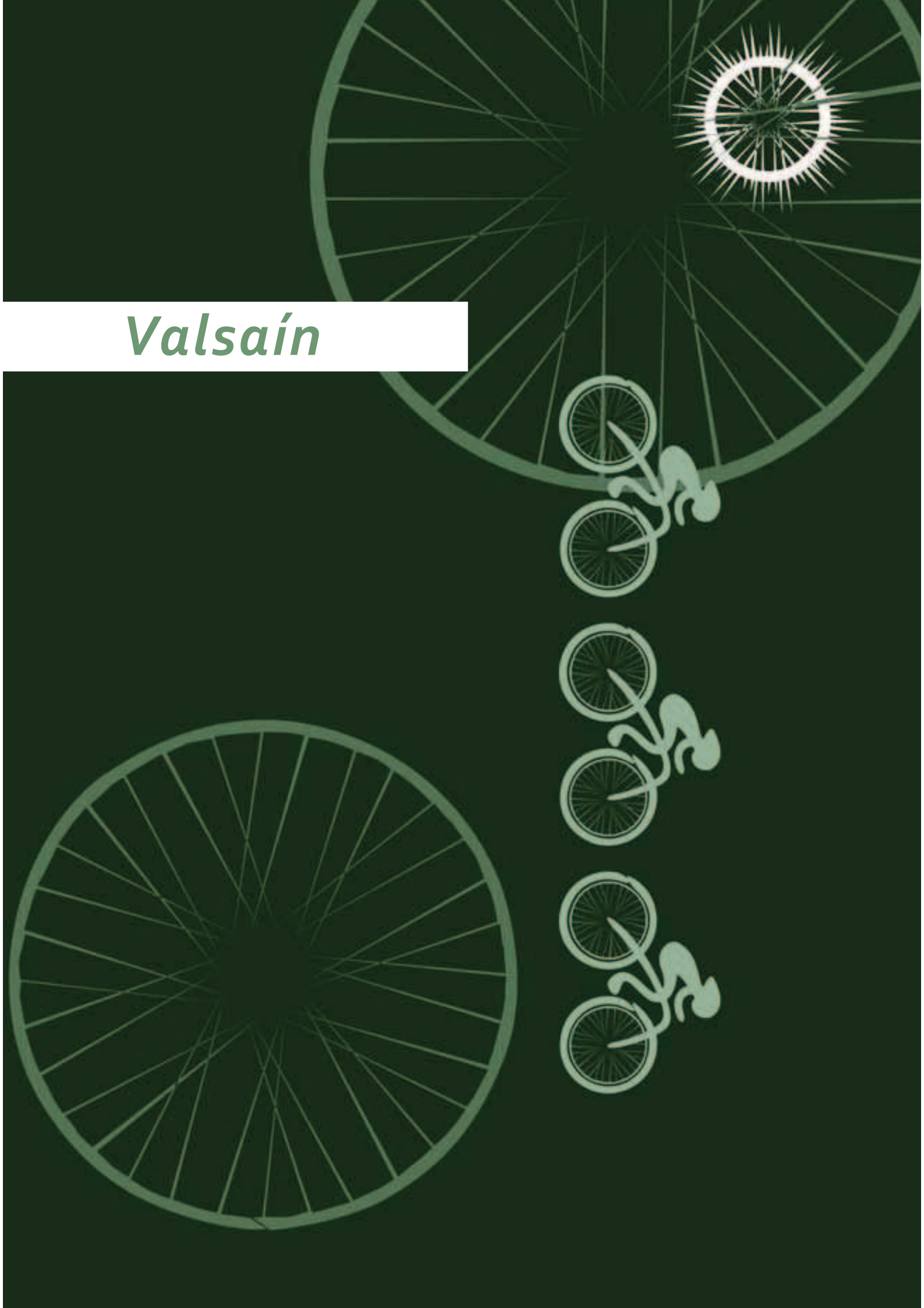
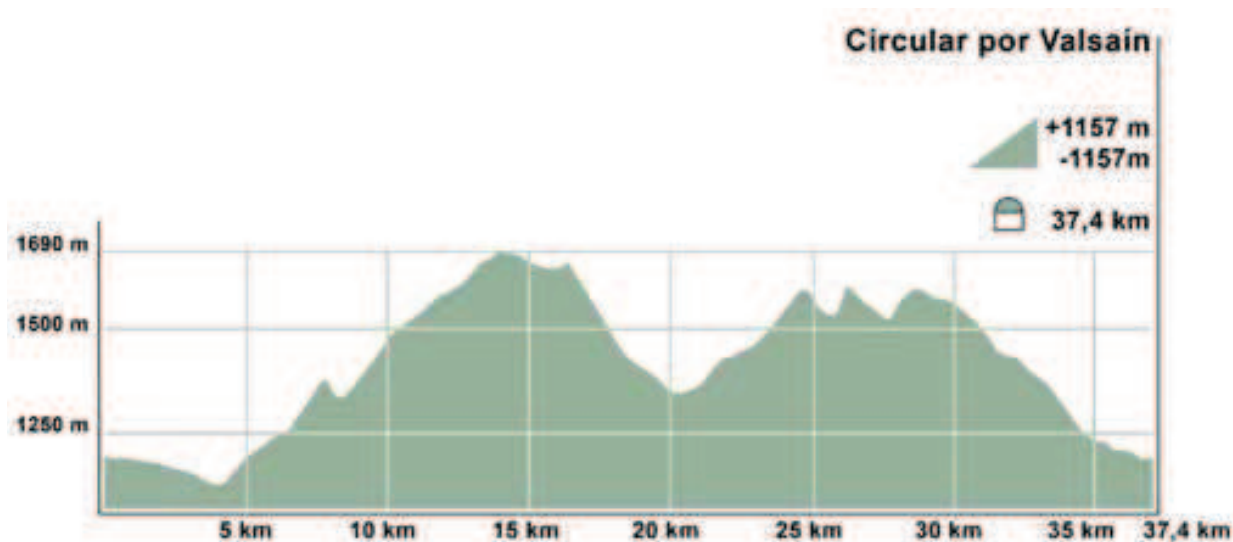


Valsaín





Distancia 37,40 km

Dificultad alta

Cota máxima 1686 msnm

Cota mínima 1118 msnm

Tiempo 4 horas y 30'

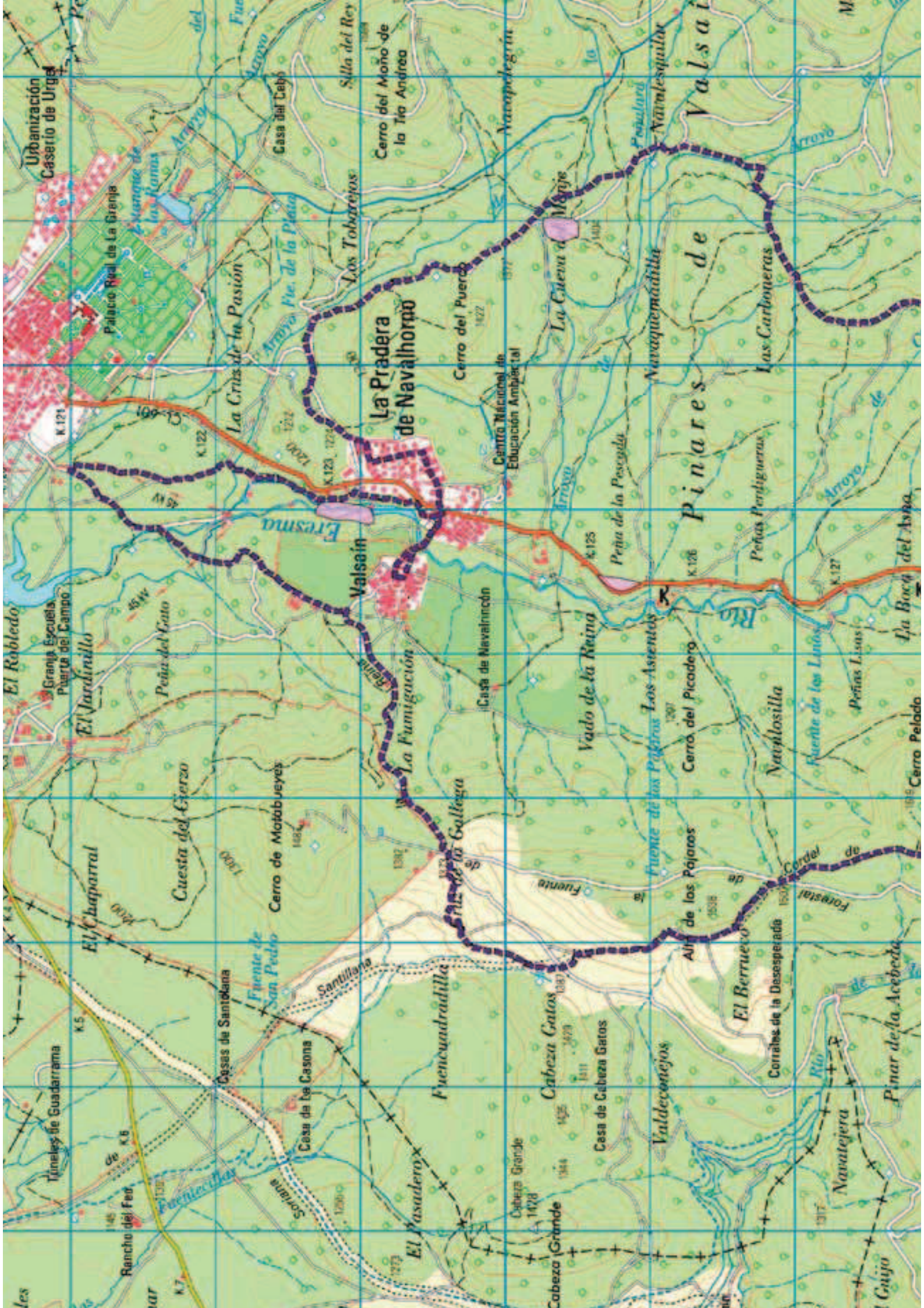
Punto de encuentro VALSAÍN

Lugar de salida y llegada Plaza de toros, calle de la Fuente

LIG. Domo y lanchares en Valsaín; cueva del Monje

Rutómetro

- Km. 0 _____ Plaza de Toros
- Km. 0,50 _____ La Pradera de Navalhorno
- Km. 4,15 _____ Puente sobre el río Eresma
- Km. 7,75 _____ Cruz de la Gallega
- Km. 8,30 _____ Camino de Santiago
- Km. 16,50 _____ Fuente de la Reina
- Km. 21,75 _____ Ctra. CL-601
- Km. 31,75 _____ Cueva del Monje
- Km. 35,75 _____ La Pradera de Navalhorno
- Km. 37,40 _____ Valsaín





LEYENDA

-  Rutas BTT
-  Lugar de Interés Geológico

Base Cartográfica © Instituto Geográfico Nacional de España - www.ign.es



Leyenda

De todas las propuestas presentadas en este librito mostramos a continuación lo que podríamos llamar la etapa reina de la BTT; y es que razones no la faltan: su desnivel acumulado con sus fuertes subidas hacen del itinerario un circuito eminentemente de BTT. El recorrido es duro y consta de dos partes bien diferenciadas: la primera que discurre por sendas perfectamente ciclables que va hasta la Fuente de la Reina, y una segunda parte que transcurre por las pistas dentro del monte. El lugar de salida y llegada lo hemos colocado junto al coso taurino, antes de enfrentarnos a los fuertes repechos calentamos las piernas tomando camino hacia La Pradera, km. 0,50, para tomar una senda pasado el pabellón de la localidad; bordeamos



Pedaleando por una senda de los bosques de Valsaín

LUGAR DE INTERÉS GEOLÓGICO

Antes de descender al valle del Eresma para cruzarlo, nos habrán llamado la atención las laderas graníticas redondeadas de la vertiente opuesta junto a la pequeña presa de la localidad. Son un espectacular paisaje de lancharos graníticos. Estos lancharos o losares como el que veíamos en la ruta de El Espinar a Segovia en la ermita de La Losa, son una morfología bastante típica de los paisajes graníticos. Los granitos (granitoides en general) son rocas ígneas plutónicas, es decir, se forman por enfriamiento del magma en el interior de la corteza terrestre. En su formación están sometidas a presiones y temperaturas mayores de las que luego soportan sobre la superficie cuando, por erosión de las rocas que están sobre ellos, llegan a aflorar. Esta descompresión hace que la roca se rompa en lajas paralelas a la superficie de erosión. El resultado son estos bellos paisajes redondeados. Por otra parte, en zonas más planas, estas fracturas paralelas a la superficie son aprovechadas para extraer losas y bloques de granito para labores de cantería.

la población y descendemos entre jarras por una vereda que va a dar a una pista en la que habremos de girar a la izquierda, km. 3,35, para llevarnos a cruzar el río Eresma por puente, km. 4,15. Nos hallamos en un cruce de sendas habilitadas para el paseo. Seguimos de frente por senda a dar a la carretera que nos lleva a Valsaín desde Robledo, km. 5. En el km. 5,75 giramos a la derecha dirección a la Cruz de la Gallega, para coronar en el km. 7,75; seguimos de frente por una senda que desciende para llegar a tomar el Camino de Santiago, km. 8,30, y girar a la izquierda para ponernos en camino hacia la fuente de la

Reina; antes cruzamos pista en los kilómetros 9,25 y 11. La subida es constante y técnica, nos podemos encontrar pinos apilados o buitres comiendo, y cada dos por tres, restos de la guerra civil: trincheras, algún nido de ametralladora, lugares donde la sangre fue derramada, etc.

El recorrido nos ofrece numerosos caminos y sendas que nos llevan a otros tantos lugares señalados de los montes de Valsaín: en km. 13,75 nos sale el acceso a la Camorca; en el km. 16,25 senda a la Aceveda; en el km. 16,50 al puerto de la Fuenfría y convento de Casarás.

La Cueva del Monje



Antes de llegar a la fuente de la Reina, km. 16,50, pasamos junto a los restos de la Venta de la Fuenfría. La zona es un lugar de paso y parada habitual para muchos bikers; la fuente ofrece cargar el bidón de agua para seguir ruta. Nuestro camino sigue en fuerte descenso para pasar junto a la Casa de la Pesca y alcanzar la CL-601 que sube a Navacerrada. El descenso es bastante fuerte por lo que habremos de tomar las precauciones debidas, no sólo por nosotros sino por los

que suben caminando o en bici.

Una vez en la CL-601, km. 21,75, subimos trescientos metros para alcanzar la pista que sale a la izquierda, en la misma curva; la pista es una circunvalación por dentro del monte entre el típico pino de Valsaín junto a acebos, jaras y numerosos bolos graníticos por los que pasamos. En este tramo nos salen otros tantos caminos; los más destacados salen a la derecha: camino del Paular, km. 23,75, el

LUGAR DE INTERÉS GEOLÓGICO

Contemplamos en la Cueva del Monje otro paisaje típico de los terrenos graníticos. Es un apilamiento de bloques graníticos de forma natural. En el dibujo podemos ver como el granito se altera por las zonas de fractura, por cierto, estas fracturas sin desplazamiento se denominan diaclasas y no fallas. Estas diaclasas suelen ser la paralela al terreno que ya hemos explicado antes y otras perpendiculares a ellas que también se forman por el cambio de presión. Cuando el agua o el aire retira ese granito alterado (regolito) las zonas no alteradas ceden sin más remedio a la gravedad y se apilan y colocan en caprichosas formas, como vemos en el paraje de la Cueva del Monje.

Panorámica de Valsaín



Figura 15.

Esquema de formación de la Cueva del Monje



camino que sube a Majada Hambrienta, km. 29,75, también el que sube a la Silla del Rey, km. 33,25.

Uno de los lugares más significativos que nos sale en el descenso a nuestra izquierda, es el conjunto de bolos graníticos de la Cueva del Monje km. 31,75.

Si lo deseamos, detrás de la Cueva del Monje podemos bajar por senda

a dar al Ceneam. Si continuamos por la ruta propuesta entraremos en la Pradera de Navalhorno por el aserradero, km. 35,75, que cruzamos para llegar al lugar donde hemos comenzado el itinerario. Nos hemos limitado a circunvalar los montes de Valsaín, a sabiendas de las numerosas propuestas que nos ofrece la zona. En concreto, por citar, las pistas a Siete Arroyos o la subida al Paredón, la Silla del Rey, y un sin fin de sendas.

